



Cartographie veineuse.

Venous Cartography.

Van Cleef J.F.

Tout l'art de la cartographie est de donner la bonne information le plus clairement possible, sans en faire trop et sans oublier un élément essentiel.

La carte

Elle doit tenir sur une page pour permettre une visualisation aisée, en « un coup d'œil » : en haut à droite, la date ; plus bas au centre, l'identité du patient ; au milieu, la carte proprement dite ; en bas, quelques légendes.

Le dessin

1. Le contour des membres inférieurs avec une représentation « peau à plat » par un quadrillage comprenant 4 faces et 7 hauteurs. Il présente les avantages suivants :

- Un gain de place pour le dessin.
- Pas de rupture dans le tracé des veines, on raisonne plus facilement sur l'ensemble du membre.
- Un repérage type « bataille navale » avec 4 faces L, A, M, P (latérale, antérieure, médiale, postérieure) et 7 hauteurs (1, 2 et 3 pour les 3 tiers anatomiques de cuisse, 4, 5 et 6 pour les 3 tiers de jambe et 7 pour le pied.) Ce repérage est très utile pour le dossier patient, pour inscrire la localisation d'une injection sclérosante ou d'une perforante. Il est plus court d'écrire M6 au lieu de 1/3 inf. de jambe ou perforante de Cockett...
- Le quadrillage permet d'estimer un temps opératoire en comptant le nombre de cases présentant des varices.
- Il permet aussi de calculer un index variqueux, c'est-à-dire de quantifier le nombre de varices, le C2 de la CEAP et de suivre l'évolution d'un patient.

2. De chaque côté du dessin, deux carrés à remplir pour styliser le statut des jonctions. Sous ces carrés, on note le diamètre des 4 troncs saphènes.

Remarques

- Les couleurs sont données à titre indicatif car la cartographie peut être réalisée avec une seule couleur afin de permettre facilement une copie en noir et blanc : rouge : veine variqueuse ; bleu : veine normale ; vert : contour de jambe, quadrillage ; noir : cicatrice, troubles trophiques, chirurgie, mesures.
- Le diamètre d'un tronc saphène est mesuré en dehors d'un nid valvulaire. Il s'agit donc d'un diamètre moyen. Il est donné en nombre entier de mm.

Comment réaliser ce document ?

Vous pouvez photocopier le document ci-joint, demander à l'auteur par e-mail un document Word ou encore mieux : utiliser la version gratuite du logiciel Topvein* disponible sur Internet (<http://www.topvein.nvlasp.fr>) qui permet de réaliser une impression papier de cette cartographie.

Cette fiche « Cartographie veineuse » sera détaillée dans un article complet qui sera publié prochainement.

Jean-François Van Cleef, 43, rue de la Chaussée d'Antin, 75009 Paris, France.

E-mail : jf.vancleef@wanadoo.fr

Accepté le 20 novembre 2010

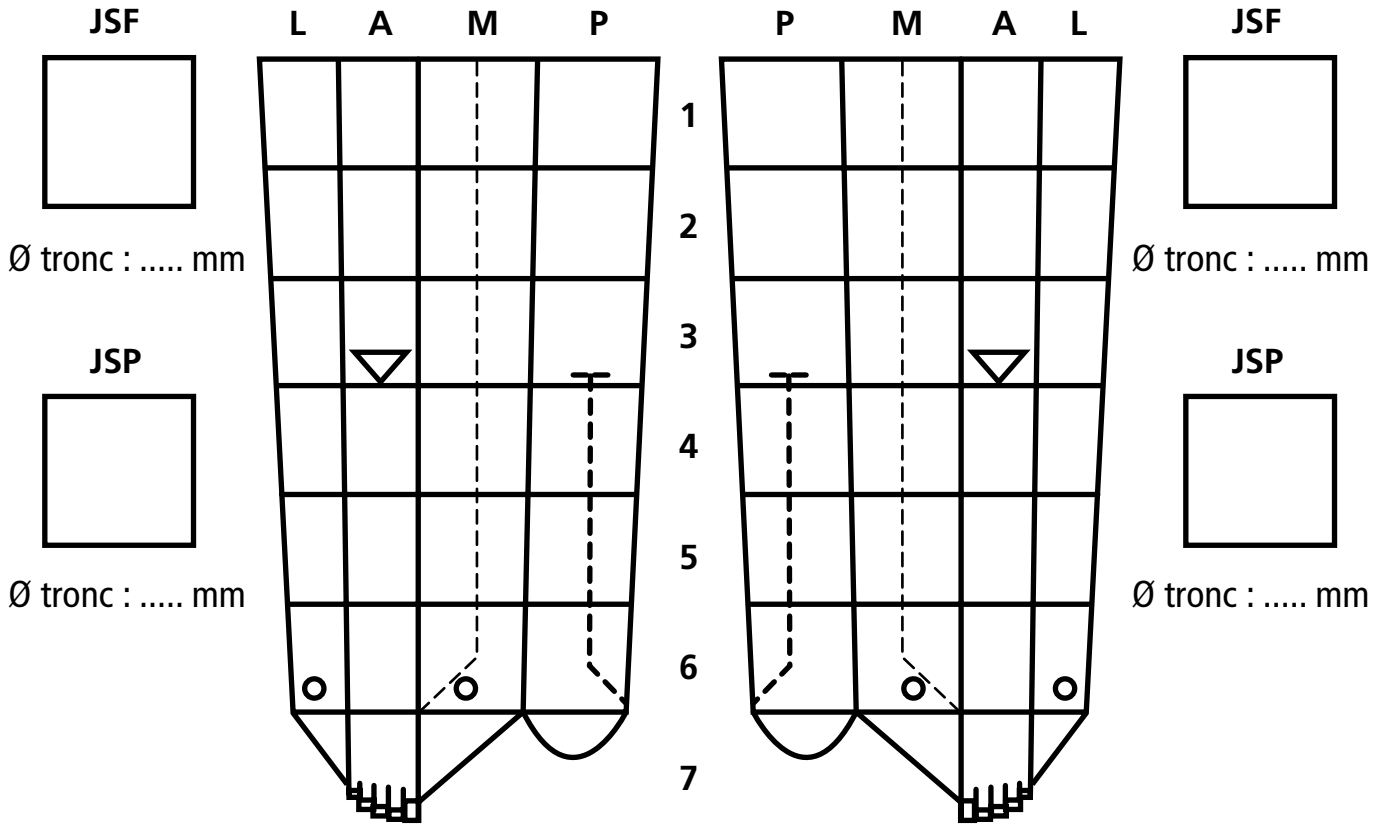




Le :

CARTOGRAPHIE VEINEUSE

de



Symboles de dessin

Reflux inter-fascial	Reflux sus-fascial	Veine continente	Perforante incontinente	Perforante	Cicatrice
Éveinage ou destruction	Thrombus	Distance en cm	Diamètre en mm	Trouble	

Symboles de jonction

Jonction continente	Reflux terminal	Reflux préterminal	Crossectomie	Récidive

